

Единый государственный экзамен по МАТЕМАТИКЕ

Демонстрационный вариант
контрольных измерительных материалов
единого государственного экзамена 2015 года
по математике

Профильный уровень

Подготовлен Федеральным государственным бюджетным
научным учреждением

«ФЕДЕРАЛЬНЫЙ ИНСТИТУТ ПЕДАГОГИЧЕСКИХ ИЗМЕРЕНИЙ»

**Пояснения к демонстрационному варианту
контрольных измерительных материалов для ЕГЭ 2015 года
по МАТЕМАТИКЕ**

Демонстрационный вариант предназначен для того, чтобы дать представление о структуре будущих контрольных измерительных материалов, количестве заданий, их форме и уровне сложности. Задания демонстрационного варианта не отражают всех вопросов содержания, которые могут быть включены в контрольные измерительные материалы в 2015 году. Структура работы приведена в спецификации, а полный перечень вопросов — в кодификаторах элементов содержания и требований к уровню подготовки выпускников образовательных организаций для проведения единого государственного экзамена 2015 г. по математике.

Вариант состоит из двух частей и содержит 21 задание.

Часть 1 состоит из 9 заданий базового уровня сложности. Часть 2 содержит 12 заданий повышенного и высокого уровней сложности, проверяющих уровень профильной математической подготовки.

Задания 1–14 с кратким ответом в виде целого числа или конечной десятичной дроби. Задания 15–21 с развёрнутым ответом.

Правильное решение каждого из заданий 1–14 оценивается 1 баллом. Правильное решение каждого из заданий 15, 16 и 17 оценивается 2 баллами; 18 и 19 — 3 баллами; 20 и 21 — 4 баллами. Максимальный первичный балл за выполнение всей работы — 34 балла.

Верное выполнение не менее пяти заданий варианта КИМ отвечает минимальному уровню подготовки, подтверждающему освоение выпускником основных общеобразовательных программ общего (полного) среднего образования.

Структура варианта КИМ допускает проведение экзамена как по полному тексту, так и только по части 1 для проверки освоения базового уровня.

К каждому заданию с развёрнутым ответом, включённому в демонстрационный вариант, предлагается одно из возможных решений. Приведённые критерии оценивания позволяют составить представление о требованиях к полноте и правильности решений. Демонстрационный вариант контрольных измерительных материалов, система оценивания, спецификация и кодификаторы помогут выработать стратегию подготовки к ЕГЭ по математике.

**Демонстрационный вариант
контрольных измерительных материалов
для проведения в 2015 году единого государственного экзамена
по МАТЕМАТИКЕ**

Профильный уровень

Инструкция по выполнению работы

Экзаменационная работа состоит из двух частей, включающих в себя 21 задание. Часть 1 содержит 9 заданий базового уровня сложности с кратким ответом. Часть 2 содержит 8 заданий повышенного уровня сложности с кратким ответом и 4 задания высокого уровня сложности с развёрнутым ответом.

На выполнение экзаменационной работы по математике отводится 3 часа 55 минут (235 минут).

Ответы к заданиям 1–14 записываются в виде целого числа или конечной десятичной дроби. Числа запишите в поля ответов в тексте работы, а затем перенесите в бланк ответов № 1.

КИМ

Ответ: -0,8

10	-	0	,	8																
----	---	---	---	---	--	--	--	--	--	--	--	--	--	--	--	--	--	--	--	--

Бланк

При выполнении заданий 15–21 требуется записать полное решение и ответ в бланке ответов № 2.

Все бланки ЕГЭ заполняются яркими чёрными чернилами. Допускается использование гелевой, капиллярной или перьевой ручек.

При выполнении заданий можно пользоваться черновиком. Записи в черновике не учитываются при оценивании работы.

Баллы, полученные Вами за выполненные задания, суммируются. Постарайтесь выполнить как можно больше заданий и набрать наибольшее количество баллов.

Желаем успеха!

Ответом к заданиям 1–14 является целое число или конечная десятичная дробь. Запишите число в поле ответа в тексте работы, затем перенесите его в БЛАНК ОТВЕТОВ № 1 справа от номера соответствующего задания, начиная с первой клеточки. Каждую цифру, знак «минус» и запятую пишите в отдельной клеточке в соответствии с приведёнными в бланке образцами. Единицы измерений писать не нужно.

Часть 1

- 1** Поезд отправился из Санкт-Петербурга в 23 часа 50 минут и прибыл в Москву в 7 часов 50 минут следующих суток. Сколько часов поезд находился в пути?

Ответ: _____.

- 2** На рисунке точками показана средняя температура воздуха в Сочи за каждый месяц 1920 года. По горизонтали указываются месяцы, по вертикали — температура в градусах Цельсия. Для наглядности точки соединены линией. Определите по рисунку, сколько месяцев из данного периода средняя температура была больше 18 градусов Цельсия.



Ответ: _____.

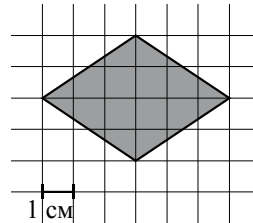
- 3 Строительный подрядчик планирует купить 15 тонн облицовочного кирпича у одного из трёх поставщиков. Один кирпич весит 5 кг. Цена кирпича и условия доставки всей покупки приведены в таблице.

Поставщик	Цена кирпича (руб. за 1 шт.)	Стоимость доставки (рублей)	Специальные условия
А	19	3000	Нет
Б	18	5000	Доставка бесплатная, если сумма заказа превышает 50 000 рублей
В	16	6500	При заказе товара на сумму свыше 50 000 рублей скидка на доставку 50%

Во сколько рублей обойдётся наиболее дешёвый вариант покупки с учётом доставки?

Ответ: _____.

- 4 Найдите площадь ромба, изображённого на клетчатой бумаге с размером клетки 1 см × 1 см. Ответ дайте в см².



Ответ: _____.

- 5 В сборнике билетов по биологии всего 25 билетов, в двух из них встречается вопрос о грибах. На экзамене школьнику достаётся один случайно выбранный билет из этого сборника. Найдите вероятность того, что в этом билете не будет вопроса о грибах.

Ответ: _____.

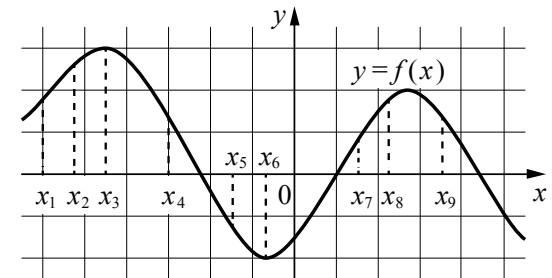
- 6 Найдите корень уравнения $3^{x-5} = 81$.

Ответ: _____.

- 7 Треугольник ABC вписан в окружность с центром O . Найдите угол BOC , если угол BAC равен 32° . Ответ дайте в градусах.

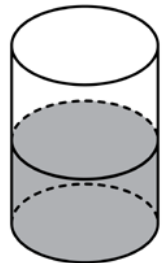
Ответ: _____.

- 8 На рисунке изображён график дифференцируемой функции $y = f(x)$. На оси абсцисс отмечены девять точек: x_1, x_2, \dots, x_9 . Среди этих точек найдите все точки, в которых производная функции $f(x)$ отрицательна. В ответе укажите количество найденных точек.



Ответ: _____.

- 9 В цилиндрическом сосуде уровень жидкости достигает 16 см. На какой высоте будет находиться уровень жидкости, если её перелить во второй цилиндрический сосуд, диаметр основания которого в 2 раза больше диаметра основания первого? Ответ выразите в см.



Ответ: _____.

Не забудьте перенести все ответы в бланк ответов № 1

Часть 2

- 10 Найдите $\sin \alpha$, если $\cos \alpha = 0,6$ и $\pi < \alpha < 2\pi$.

Ответ: _____.

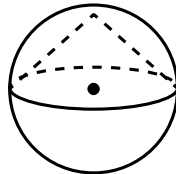
- 11 Локатор батискафа, равномерно погружающегося вертикально вниз, испускает ультразвуковой сигнал частотой 749 МГц. Приёмник регистрирует частоту сигнала, отражённого от дна океана. Скорость погружения батискафа (в м/с) и частоты связаны соотношением

$$v = c \cdot \frac{f - f_0}{f + f_0},$$

где $c = 1500$ м/с — скорость звука в воде; f_0 — частота испускаемого сигнала (в МГц); f — частота отражённого сигнала (в МГц). Найдите частоту (в МГц) отражённого сигнала, если батискаф погружается со скоростью 2 м/с.

Ответ: _____.

- 12 Около конуса описана сфера (сфера содержит окружность основания конуса и его вершину). Центр сферы совпадает с центром основания конуса. Радиус сферы равен $10\sqrt{2}$. Найдите образующую конуса.



Ответ: _____.

- 13 Весной катер идёт против течения реки в $1\frac{2}{3}$ раза медленнее, чем по течению. Летом течение становится на 1 км/ч медленнее. Поэтому летом катер идёт против течения в $1\frac{1}{2}$ раза медленнее, чем по течению. Найдите скорость течения весной (в км/ч).

Ответ: _____.

- 14 Найдите точку максимума функции $y = \ln(x+4)^2 + 2x + 7$.

Ответ: _____.

Не забудьте перенести все ответы в бланк ответов № 1

Для записи решений и ответов на задания 15–21 используйте БЛАНК ОТВЕТОВ № 2. Запишите сначала номер выполняемого задания (15, 16 и т. д.), а затем полное обоснованное решение и ответ. Ответы записывайте чётко и разборчиво.

- 15 а) Решите уравнение $\cos 2x = 1 - \cos\left(\frac{\pi}{2} - x\right)$.
б) Найдите все корни этого уравнения, принадлежащие промежутку $\left[-\frac{5\pi}{2}; -\pi\right)$.
- 16 В основании прямой призмы $ABCD A_1 B_1 C_1 D_1$ лежит квадрат $ABCD$ со стороной 2, а высота призмы равна 1. Точка E лежит на диагонали BD_1 , причём $BE = 1$.
а) Постройте сечение призмы плоскостью $A_1 C_1 E$.
б) Найдите угол между плоскостью сечения и плоскостью ABC .
- 17 Решите неравенство $\log_{x-1} \sqrt{x+2} \cdot \log_3(x^2 - 2x + 1) \geq \log_9(10 - x)$.
- 18 Две окружности касаются внешним образом в точке K . Прямая AB касается первой окружности в точке A , а второй — в точке B . Прямая BK пересекает первую окружность в точке D , прямая AK пересекает вторую окружность в точке C .
а) Докажите, что прямые AD и BC параллельны.
б) Найдите площадь треугольника AKB , если известно, что радиусы окружностей равны 4 и 1.
- 19 31 декабря 2013 года Сергей взял в банке 9 930 000 рублей в кредит под 10% годовых. Схема выплаты кредита следующая: 31 декабря каждого следующего года банк начисляет проценты на оставшуюся сумму долга (то есть увеличивает долг на 10%), затем Сергей переводит в банк определённую сумму ежегодного платежа. Какой должна быть сумма ежегодного платежа, чтобы Сергей выплатил долг тремя равными ежегодными платежами?
- 20 Найдите все значения a , при каждом из которых наименьшее значение функции $f(x) = 2ax + |x^2 - 8x + 7|$ больше 1.
- 21 На доске написано более 40, но менее 48 целых чисел. Среднее арифметическое этих чисел равно -3 , среднее арифметическое всех положительных из них равно 4, а среднее арифметическое всех отрицательных из них равно -8 .
а) Сколько чисел написано на доске?
б) Каких чисел написано больше: положительных или отрицательных?
в) Какое наибольшее количество положительных чисел может быть среди них?

Система оценивания
Ответы к заданиям 1–14

Каждое из заданий 1–14 считается выполненными верно, если экзаменуемый дал верный ответ в виде целого числа или конечной десятичной дроби. Каждое верно выполненное задание оценивается 1 баллом.

№ задания	Ответ
1	8
2	4
3	54 000
4	12
5	0,92
6	9
7	64
8	4
9	4
10	-0,8
11	751
12	20
13	5
14	-5

Решения и критерии оценивания заданий 15–21

Количество баллов, выставяемых за выполнение заданий 15–21, зависит от полноты решения и правильности ответа.

Общие требования к выполнению заданий с развёрнутым ответом: решение должно быть математически грамотным, полным, в частности все возможные случаи должны быть рассмотрены. Методы решения, формы его записи и формы записи ответа могут быть разными. За решение, в котором обоснованно получен правильный ответ, выставляется максимальное количество баллов. Правильный ответ при отсутствии текста решения оценивается в 0 баллов.

Эксперты проверяют только математическое содержание представленного решения, а особенности записи не учитывают.

В критериях оценивания конкретных заданий содержатся общие требования к выставлению баллов.

При выполнении задания можно использовать без доказательства и ссылок любые математические факты, содержащиеся в учебниках и учебных пособиях, входящих в Федеральный перечень учебников, рекомендованных (допущенных) Министерством образования и науки Российской Федерации.

15

а) Решите уравнение $\cos 2x = 1 - \cos\left(\frac{\pi}{2} - x\right)$.

б) Найдите все корни этого уравнения, принадлежащие промежутку $\left[-\frac{5\pi}{2}; -\pi\right)$.

Решение. а) Преобразуем обе части уравнения:

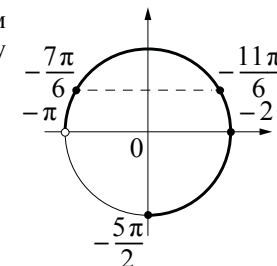
$$1 - 2\sin^2 x = 1 - \sin x; 2\sin^2 x - \sin x = 0; \sin x(2\sin x - 1) = 0,$$

откуда $\sin x = 0$ или $\sin x = \frac{1}{2}$.

Из уравнения $\sin x = 0$ находим: $x = \pi n$, где $n \in \mathbb{Z}$.

Из уравнения $\sin x = \frac{1}{2}$ находим: $x = (-1)^k \frac{\pi}{6} + \pi k$, где $k \in \mathbb{Z}$.

б) С помощью числовой окружности отберём корни уравнения, принадлежащие промежутку $\left[-\frac{5\pi}{2}; -\pi\right)$.



Получаем числа: $-2\pi; -\frac{11\pi}{6}; -\frac{7\pi}{6}$.

Ответ: а) $\pi n, n \in \mathbb{Z}; (-1)^k \frac{\pi}{6} + \pi k, k \in \mathbb{Z}$.

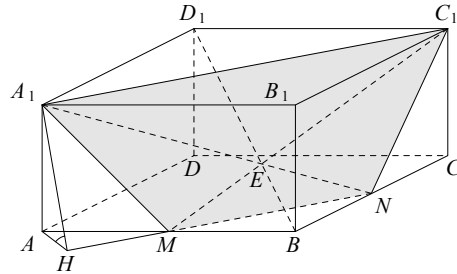
б) $-2\pi; -\frac{11\pi}{6}; -\frac{7\pi}{6}$.

Содержание критерия	Баллы
Обоснованно получены верные ответы в обоих пунктах	2
Обоснованно получен верный ответ в пункте а или пункте б ИЛИ получен неверный ответ из-за вычислительной ошибки, но при этом имеется верная последовательность всех шагов решения	1
Решение не соответствует ни одному из критериев, перечисленных выше	0
<i>Максимальный балл</i>	2

16 В основании прямой призмы $ABCD A_1 B_1 C_1 D_1$ лежит квадрат $ABCD$ со стороной 2, а высота призмы равна 1. Точка E лежит на диагонали BD_1 , причём $BE = 1$.

- а) Постройте сечение призмы плоскостью $A_1 C_1 E$.
 б) Найдите угол между плоскостью сечения и плоскостью ABC .

Решение. а) Прямые AB и $C_1 E$ лежат в одной плоскости ABC_1 и пересекаются в точке M . Аналогично, BC и $A_1 E$ лежат в одной плоскости BSC_1 и пересекаются в точке N . Трапеция $A_1 C_1 NM$ – искомое сечение.



б) $BD_1 = \sqrt{1^2 + 2^2 + 2^2} = 3$, а $BE = 1$. Поэтому $\frac{BE}{ED_1} = \frac{1}{2}$. Из подобия

треугольников $D_1 C_1 E$ и BME находим, что $\frac{BM}{D_1 C_1} = \frac{1}{2}$, откуда $BM = 1$.

Следовательно, $AM = 1$.

Аналогично, $BN = 1$. Опустим перпендикуляр AH на прямую MN . По теореме о трёх перпендикулярах $A_1 H \perp MN$, и, значит, $\angle A_1 H A$ – искомый угол.

Из треугольника AHM находим, что $AH = \frac{AM}{\sqrt{2}} = \frac{1}{\sqrt{2}}$. Тогда

$$\operatorname{tg} \angle A_1 H A = \frac{A A_1}{A H} = \sqrt{2}.$$

Ответ: б) $\operatorname{arctg} \sqrt{2}$.

Содержание критерия	Баллы
Обоснованно получен верный ответ в обоих пунктах	2
Обоснованно найдено сечение в пункте а ИЛИ верно решён пункт б при отсутствии обоснований в пункте а	1
Решение не соответствует ни одному из критериев, перечисленных выше	0
<i>Максимальный балл</i>	2

17 Решите неравенство $\log_{x-1} \sqrt{x+2} \cdot \log_3 (x^2 - 2x + 1) \geq \log_9 (10 - x)$.

Решение. Преобразуем неравенство:

$$2 \log_{x-1} \sqrt{x+2} \cdot \log_3 (x-1) \geq \log_9 (10-x);$$

$$2 \log_3 (x-1)^{\log_{x-1} \sqrt{x+2}} \geq \log_9 (10-x); \quad 2 \log_3 \sqrt{x+2} \geq \log_9 (10-x)$$

при условиях $x > 1$ и $x \neq 2$. Далее:

$$\log_3 (x+2) \geq \log_9 (10-x); \quad \begin{cases} \log_9 (x^2 + 4x + 4) \geq \log_9 (10-x), \\ x+2 > 0. \end{cases}$$

Учитывая условие $x > 1$, неравенство $x+2 > 0$ можно опустить. Переходим к системе

$$\begin{cases} x^2 + 4x + 4 \geq 10 - x, & x^2 + 5x - 6 \geq 0, \\ 10 - x > 0; & x < 10, \end{cases}$$

откуда $x \leq -6$ или $1 \leq x < 10$.

Учитывая, что $x > 1$ и $x \neq 2$, находим: $1 < x < 2$ или $2 < x < 10$.

Ответ: (1; 2), (2; 10).

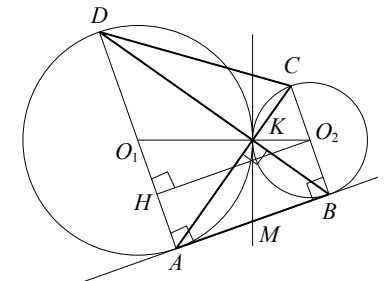
Содержание критерия	Баллы
Обоснованно получен верный ответ	2
Допущена единичная ошибка, возможно, приведшая к неверному ответу, но при этом имеется верная последовательность всех шагов решения	1
Решение не соответствует ни одному из критериев, перечисленных выше	0
<i>Максимальный балл</i>	2

18 Две окружности касаются внешним образом в точке K . Прямая AB касается первой окружности в точке A , а второй — в точке B . Прямая BK пересекает первую окружность в точке D , прямая AK пересекает вторую окружность в точке C .

а) Докажите, что прямые AD и BC параллельны.

б) Найдите площадь треугольника AKB , если известно, что радиусы окружностей равны 4 и 1.

Решение. а) Обозначим центры окружностей O_1 и O_2 соответственно. Пусть общая касательная, проведённая к окружностям в точке K , пересекает AB в точке M . По свойству касательных, проведённых из одной точки, $AM = KM$ и $KM = BM$. Треугольник AKB , у которого



медиана равна половине стороны, к которой она проведена, прямоугольный.

Вписанный угол AKD прямой, поэтому он опирается на диаметр AD . Значит, $AD \perp AB$. Аналогично, получаем, что $BC \perp AB$. Следовательно, прямые AD и BC параллельны.

б) Пусть, для определённости, первая окружность имеет радиус 4, а вторая — радиус 1.

Треугольники BKC и AKD подобны, $\frac{AD}{BC} = 4$. Пусть $S_{BKC} = S$, тогда $S_{AKD} = 16S$.

У треугольников AKD и AKB общая высота, следовательно, $\frac{S_{AKD}}{S_{AKB}} = \frac{DK}{KB} = \frac{AD}{BC}$, то есть $S_{AKB} = 4S$. Аналогично, $S_{CKD} = 4S$. Площадь трапеции $ABCD$ равна $25S$.

Вычислим площадь трапеции $ABCD$. Проведём к AD перпендикуляр O_2H , равный высоте трапеции, и найдём его из прямоугольного треугольника O_2HO_1 :

$$O_2H = \sqrt{O_1O_2^2 - O_1H^2} = 4.$$

Тогда

$$S_{ABCD} = \frac{AD+BC}{2} \cdot AB = 20.$$

Следовательно, $25S = 20$, откуда $S = 0,8$ и $S_{AKB} = 4S = 3,2$.

Ответ: 3,2.

Содержание критерия	Баллы
Имеется верное доказательство утверждения пункта a , и обоснованно получен верный ответ в пункте b	3
Получен обоснованный ответ в пункте b ИЛИ имеется верное доказательство утверждения пункта a и при обоснованном решении пункта b получен неверный ответ из-за арифметической ошибки	2
Имеется верное доказательство утверждения пункта a ИЛИ при обоснованном решении пункта b получен неверный ответ из-за арифметической ошибки, ИЛИ обоснованно получен верный ответ в пункте b с использованием утверждения пункта a , при этом пункт a не выполнен	1
Решение не соответствует ни одному из критериев, перечисленных выше	0
<i>Максимальный балл</i>	3

19

31 декабря 2013 года Сергей взял в банке 9 930 000 рублей в кредит под 10% годовых. Схема выплаты кредита следующая: 31 декабря каждого следующего года банк начисляет проценты на оставшуюся сумму долга (то есть увеличивает долг на 10%), затем Сергей переводит в банк определённую сумму ежегодного платежа. Какой должна быть сумма ежегодного платежа, чтобы Сергей выплатил долг тремя равными ежегодными платежами?

Решение. Пусть сумма кредита равна a , ежегодный платеж равен x рублей, а годовые составляют $k\%$. Тогда 31 декабря каждого года оставшаяся сумма долга умножается на коэффициент $m = 1 + 0,01k$. После первой выплаты сумма долга составит: $a_1 = am - x$. После второй выплаты сумма долга составит:

$$a_2 = a_1m - x = (am - x)m - x = am^2 - mx - x = am^2 - (1 + m)x.$$

После третьей выплаты сумма оставшегося долга:

$$a_3 = am^3 - (1 + m + m^2)x = am^3 - \frac{m^3 - 1}{m - 1} \cdot x.$$

По условию тремя выплатами Сергей должен погасить кредит полностью, поэтому $am^3 - \frac{m^3 - 1}{m - 1} \cdot x = 0$, откуда $x = \frac{am^3(m - 1)}{m^3 - 1}$.

При $a = 9\,930\,000$ и $k = 10$, получаем: $m = 1,1$ и

$$x = \frac{9\,930\,000 \cdot 1,331 \cdot 0,1}{0,331} = 3\,993\,000 \text{ (рублей)}.$$

Ответ: 3 993 000 рублей.

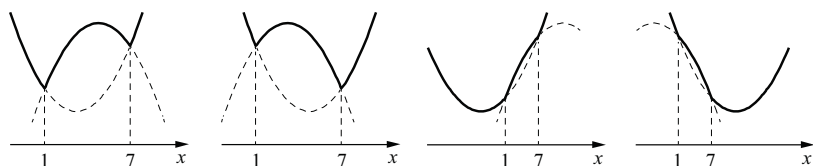
Содержание критерия	Баллы
Обоснованно получен правильный ответ	3
Получено верное выражение для суммы платежа, но допущена вычислительная ошибка, приведшая к неверному ответу	2
Получено выражение для ежегодной выплаты, но уравнение не составлено ИЛИ верный ответ найден подбором	1
Решение не соответствует ни одному из критериев, перечисленных выше	0
<i>Максимальный балл</i>	3

20 Найдите все значения a , при каждом из которых наименьшее значение функции $f(x) = 2ax + |x^2 - 8x + 7|$ больше 1.

Решение. При $x^2 - 8x + 7 \geq 0$ $f(x) = x^2 + 2(a-4)x + 7$, а её график состоит из двух частей параболы с ветвями, направленными вверх, и осью симметрии $x = 4 - a$.

При $x^2 - 8x + 7 < 0$ $f(x) = -x^2 + 2(a+4)x - 7$, а её график есть часть параболы с ветвями, направленными вниз.

Все четыре возможных вида графика функции $f(x)$ показаны на рисунках.



Наименьшее значение функция $f(x)$ может принять только в точках $x=1$, $x=7$ или $x=4-a$. Поэтому наименьшее значение функции $f(x)$ больше 1 тогда и только тогда, когда

$$\begin{cases} f(1) > 1, \\ f(7) > 1, \\ f(4-a) > 1; \end{cases} \begin{cases} 2a > 1, \\ 14a > 1, \\ 2a(4-a) + |a^2 - 9| > 1; \end{cases} \begin{cases} a > \frac{1}{2}, \\ 2a^2 - 8a + 1 - |a^2 - 9| < 0. \end{cases}$$

Если $\frac{1}{2} < a < 3$, то $3a^2 - 8a - 8 < 0$, откуда $\frac{4 - \sqrt{40}}{3} < a < \frac{4 + \sqrt{40}}{3}$. Этот промежуток содержит интервал $\frac{1}{2} < a < 3$.

Если $a \geq 3$, то $a^2 - 8a + 10 < 0$, откуда $4 - \sqrt{6} < a < 4 + \sqrt{6}$. Значит, $3 \leq a < 4 + \sqrt{6}$.

Объединяя найденные промежутки, получаем: $\frac{1}{2} < a < 4 + \sqrt{6}$.

Ответ: $\frac{1}{2} < a < 4 + \sqrt{6}$.

Содержание критерия	Баллы
Обоснованно получен правильный ответ	4
С помощью верного рассуждения получено множество значений a , отличающееся от искомого конечным числом точек	3

С помощью верного рассуждения получены все граничные точки искомого множества значений a	2
Верно найдена хотя бы одна граничная точка искомого множества значений a	1
Решение не соответствует ни одному из критериев, перечисленных выше	0
<i>Максимальный балл</i>	
	4

21 На доске написано более 40, но менее 48 целых чисел. Среднее арифметическое этих чисел равно -3 , среднее арифметическое всех положительных из них равно 4, а среднее арифметическое всех отрицательных из них равно -8 .

- Сколько чисел написано на доске?
- Каких чисел написано больше: положительных или отрицательных?
- Какое наибольшее количество положительных чисел может быть среди них?

Решение. Пусть среди написанных чисел k положительных, l отрицательных и m нулей. Сумма набора чисел равна количеству чисел в этом наборе, умноженному на его среднее арифметическое, поэтому $4k - 8l + 0 \cdot m = -3(k + l + m)$.

а) Заметим, что в левой части приведённого выше равенства каждое слагаемое делится на 4, поэтому $k + l + m$ — количество целых чисел — делится на 4. По условию $40 < k + l + m < 48$, поэтому $k + l + m = 44$. Таким образом, написано 44 числа.

б) Приведём равенство $4k - 8l = -3(k + l + m)$ к виду $5l = 7k + 3m$. Так как $m \geq 0$, получаем, что $5l \geq 7k$, откуда $l > k$. Следовательно, отрицательных чисел больше, чем положительных.

в) Подставим $k + l + m = 44$ в правую часть равенства $4k - 8l = -3(k + l + m)$: $4k - 8l = -132$, откуда $k = 2l - 33$. Так как $k + l \leq 44$, получаем: $3l - 33 \leq 44$; $3l \leq 77$; $l \leq 25$; $k = 2l - 33 \leq 17$, то есть положительных чисел не более 17.

в) Приведём пример, когда положительных чисел ровно 17. Пусть на доске 17 раз написано число 4, 25 раз написано число -8 и два раза написан 0. Тогда $\frac{4 \cdot 17 - 8 \cdot 25}{44} = -3$; указанный набор удовлетворяет всем условиям задачи.

Ответ: а) 44; б) отрицательных; в) 17.

Содержание критерия	Баллы
Верно получены все перечисленные (см. критерий на 1 балл) результаты	4
Верно получены три из перечисленных (см. критерий на 1 балл) результатов	3
Верно получены два из перечисленных (см. критерий на 1 балл) результатов	2
Верно получен один из следующих результатов: — обоснованное решение пункта a ; — обоснованное решение пункта b ; — искомая оценка в пункте c ; — в пункте c приведён пример, обеспечивающий точность предыдущей оценки	1
Решение не соответствует ни одному из критериев, перечисленных выше	0
<i>Максимальный балл</i>	4

В соответствии с Порядком проведения государственной итоговой аттестации по образовательным программам среднего общего образования (приказ Минобрнауки России от 26.12.2013 г. №1400 зарегистрирован Минюстом России 03.02.2014 г. № 31205),

«61. По результатам первой и второй проверок эксперты независимо друг от друга выставляют баллы за каждый ответ на задания экзаменационной работы ЕГЭ с развёрнутым ответом...»;

«62. В случае существенного расхождения в баллах, выставленных двумя экспертами, назначается третья проверка. Существенное расхождение в баллах определено в критериях оценивания по соответствующему учебному предмету.

Эксперту, осуществляющему третью проверку, предоставляется информация о баллах, выставленных экспертами, ранее проверявшими экзаменационную работу».

1) Работа участника ЕГЭ направляется на третью проверку, если расхождение в баллах, выставленных двумя экспертами за выполнение любого из заданий, составляет 2 и более баллов.

В этом случае третий эксперт проверяет только ответ на то задание, которое было оценено двумя экспертами со столь существенным расхождением.

2) Работа участника ЕГЭ направляется на третью проверку, при наличии расхождений хотя бы в двух заданиях.

В этом случае третий эксперт перепроверяет ответы на все задания работы.

Единый государственный экзамен по МАТЕМАТИКЕ

Кодификатор
требований к уровню подготовки выпускников
образовательных организаций для проведения
единого государственного экзамена
по математике

подготовлен Федеральным государственным бюджетным
научным учреждением

«ФЕДЕРАЛЬНЫЙ ИНСТИТУТ ПЕДАГОГИЧЕСКИХ ИЗМЕРЕНИЙ»

Кодификатор
требований к уровню подготовки выпускников образовательных
организаций для проведения
единого государственного экзамена
по МАТЕМАТИКЕ

Кодификатор требований к уровню подготовки выпускников образовательных организаций для проведения единого государственного экзамена по математике составлен на основе Обязательного минимума содержания основных образовательных программ и Требований к уровню подготовки выпускников средней школы (приказ Минобрнауки России от 05.03.2004 № 1089 «Об утверждении федерального компонента Государственных стандартов начального общего, основного общего и среднего (полного) общего образования»).

Кодификатор требований по всем разделам включает в себя требования к уровню подготовки выпускников образовательных организаций (базовый уровень).

В первом столбце таблицы указаны коды разделов, на которые разбиты требования к уровню подготовки по математике. Во втором столбце указан код требования, для которого создаются экзаменационные задания. В третьем столбце указаны требования (умения), проверяемые заданиями экзаменационной работы.

Код раздела	Код контролируемого требования (умения)	Требования (умения), проверяемые заданиями экзаменационной работы
1		Уметь выполнять вычисления и преобразования
	1.1	Выполнять арифметические действия, сочетая устные и письменные приемы; находить значения корня натуральной степени, степени с рациональным показателем, логарифма
	1.2	Вычислять значения числовых и буквенных выражений, осуществляя необходимые подстановки и преобразования
	1.3	Проводить по известным формулам и правилам преобразования буквенных выражений, включающих степени, радикалы, логарифмы и тригонометрические функции
2		Уметь решать уравнения и неравенства
	2.1	Решать рациональные, иррациональные, показательные, тригонометрические и логарифмические уравнения, их системы
	2.2	Решать уравнения, простейшие системы уравнений, используя свойства функций и их графиков; использовать для приближенного решения уравнений и неравенств графический метод
	2.3	Решать рациональные, показательные и логарифмические неравенства, их системы
3		Уметь выполнять действия с функциями
	3.1	Определять значение функции по значению аргумента при

		различных способах задания функции; описывать по графику поведение и свойства функции, находить по графику функции наибольшее и наименьшее значения; строить графики изученных функций
	3.2	Вычислять производные и первообразные элементарных функций
	3.3	Исследовать в простейших случаях функции на монотонность, находить наибольшее и наименьшее значения функции
4		Уметь выполнять действия с геометрическими фигурами, координатами и векторами
	4.1	Решать планиметрические задачи на нахождение геометрических величин (длин, углов, площадей)
	4.2	Решать простейшие стереометрические задачи на нахождение геометрических величин (длин, углов, площадей, объёмов); использовать при решении стереометрических задач планиметрические факты и методы
	4.3	Определять координаты точки; проводить операции над векторами, вычислять длину и координаты вектора, угол между векторами
5		Уметь строить и исследовать простейшие математические модели
	5.1	Моделировать реальные ситуации на языке алгебры, составлять уравнения и неравенства по условию задачи; исследовать построенные модели с использованием аппарата алгебры
	5.2	Моделировать реальные ситуации на языке геометрии, исследовать построенные модели с использованием геометрических понятий и теорем, аппарата алгебры; решать практические задачи, связанные с нахождением геометрических величин
	5.3	Проводить доказательные рассуждения при решении задач, оценивать логическую правильность рассуждений, распознавать логически некорректные рассуждения
	5.4	Моделировать реальные ситуации на языке теории вероятностей и статистики, вычислять в простейших случаях вероятности событий
6		Уметь использовать приобретенные знания и умения в практической деятельности и повседневной жизни
	6.1	Анализировать реальные числовые данные, информацию статистического характера; осуществлять практические расчеты по формулам; пользоваться оценкой и прикидкой при практических расчетах
	6.2	Описывать с помощью функций различные реальные зависимости между величинами и интерпретировать их графики; извлекать информацию, представленную в таблицах, на диаграммах, графиках
	6.3	Решать прикладные задачи, в том числе социально-экономического и физического характера, на наибольшие и наименьшие значения, на нахождение скорости и ускорения

Единый государственный экзамен по МАТЕМАТИКЕ

Кодификатор
элементов содержания по МАТЕМАТИКЕ
для составления контрольных измерительных материалов для
проведения единого государственного экзамена

подготовлен Федеральным государственным бюджетным
научным учреждением

«ФЕДЕРАЛЬНЫЙ ИНСТИТУТ ПЕДАГОГИЧЕСКИХ ИЗМЕРЕНИЙ»

Кодификатор
элементов содержания по МАТЕМАТИКЕ
для составления контрольных измерительных материалов
для проведения единого государственного экзамена

Кодификатор элементов содержания для составления контрольных измерительных материалов ЕГЭ по математике составлен на основе Обязательного минимума содержания основных образовательных программ и Требований к уровню подготовки выпускников средней школы (приказ Минобрнауки России от 05.03.2004 № 1089 «Об утверждении федерального компонента Государственных стандартов начального общего, основного общего и среднего (полного) общего образования»).

Кодификатор элементов содержания по всем разделам включает в себя элементы содержания за курс средней школы (базовый уровень) и необходимые элементы содержания за курс основной школы.

В первом столбце таблицы указаны коды разделов и тем. Во втором столбце указан код содержания раздела (темы), для которого создаются проверочные задания.

Код раздела	Код контролируемого элемента	Элементы содержания, проверяемые заданиями экзаменационной работы
1		Алгебра
<i>1.1</i>		<i>Числа, корни и степени</i>
	1.1.1	Целые числа
	1.1.2	Степень с натуральным показателем
	1.1.3	Дроби, проценты, рациональные числа
	1.1.4	Степень с целым показателем
	1.1.5	Корень степени $n > 1$ и его свойства
	1.1.6	Степень с рациональным показателем и её свойства
	1.1.7	Свойства степени с действительным показателем
<i>1.2</i>		<i>Основы тригонометрии</i>
	1.2.1	Синус, косинус, тангенс, котангенс произвольного угла
	1.2.2	Радианная мера угла
	1.2.3	Синус, косинус, тангенс и котангенс числа
	1.2.4	Основные тригонометрические тождества
	1.2.5	Формулы приведения
	1.2.6	Синус, косинус и тангенс суммы и разности двух углов
	1.2.7	Синус и косинус двойного угла
<i>1.3</i>		<i>Логарифмы</i>
	1.3.1	Логарифм числа
	1.3.2	Логарифм произведения, частного, степени
	1.3.3	Десятичный и натуральный логарифмы, число e
<i>1.4</i>		<i>Преобразования выражений</i>
	1.4.1	Преобразования выражений, включающих арифметические операции

	1.4.2	Преобразования выражений, включающих операцию возведения в степень
	1.4.3	Преобразования выражений, включающих корни натуральной степени
	1.4.4	Преобразования тригонометрических выражений
	1.4.5	Преобразование выражений, включающих операцию логарифмирования
	1.4.6	Модуль (абсолютная величина) числа
2		Уравнения и неравенства
2.1		<i>Уравнения</i>
	2.1.1	Квадратные уравнения
	2.1.2	Рациональные уравнения
	2.1.3	Иррациональные уравнения
	2.1.4	Тригонометрические уравнения
	2.1.5	Показательные уравнения
	2.1.6	Логарифмические уравнения
	2.1.7	Равносильность уравнений, систем уравнений
	2.1.8	Простейшие системы уравнений с двумя неизвестными
	2.1.9	Основные приёмы решения систем уравнений: подстановка, алгебраическое сложение, введение новых переменных
	2.1.10	Использование свойств и графиков функций при решении уравнений
	2.1.11	Изображение на координатной плоскости множества решений уравнений с двумя переменными и их систем
	2.1.12	Применение математических методов для решения содержательных задач из различных областей науки и практики. Интерпретация результата, учёт реальных ограничений
2.2		<i>Неравенства</i>
	2.2.1	Квадратные неравенства
	2.2.2	Рациональные неравенства
	2.2.3	Показательные неравенства
	2.2.4	Логарифмические неравенства
	2.2.5	Системы линейных неравенств
	2.2.6	Системы неравенств с одной переменной
	2.2.7	Равносильность неравенств, систем неравенств
	2.2.8	Использование свойств и графиков функций при решении неравенств
	2.2.9	Метод интервалов
	2.2.10	Изображение на координатной плоскости множества решений неравенств с двумя переменными и их систем
3		Функции
3.1		<i>Определение и график функции</i>
	3.1.1	Функция, область определения функции
	3.1.2	Множество значений функции
	3.1.3	График функции. Примеры функциональных зависимостей в реальных процессах и явлениях
	3.1.4	Обратная функция. График обратной функции

	3.1.5	Преобразования графиков: параллельный перенос, симметрия относительно осей координат
3.2		<i>Элементарное исследование функций</i>
	3.2.1	Монотонность функции. Промежутки возрастания и убывания
	3.2.2	Чётность и нечётность функции
	3.2.3	Периодичность функции
	3.2.4	Ограниченность функции
	3.2.5	Точки экстремума (локального максимума и минимума) функции
	3.2.6	Наибольшее и наименьшее значения функции
3.3		<i>Основные элементарные функции</i>
	3.3.1	Линейная функция, её график
	3.3.2	Функция, описывающая обратную пропорциональную зависимость, её график
	3.3.3	Квадратичная функция, её график
	3.3.4	Степенная функция с натуральным показателем, её график
	3.3.5	Тригонометрические функции, их графики
	3.3.6	Показательная функция, её график
	3.3.7	Логарифмическая функция, её график
4		Начала математического анализа
4.1		<i>Производная</i>
	4.1.1	Понятие о производной функции, геометрический смысл производной
	4.1.2	Физический смысл производной, нахождение скорости для процесса, заданного формулой или графиком
	4.1.3	Уравнение касательной к графику функции
	4.1.4	Производные суммы, разности, произведения, частного
	4.1.5	Производные основных элементарных функций
	4.1.6	Вторая производная и её физический смысл
4.2		<i>Исследование функций</i>
	4.2.1	Применение производной к исследованию функций и построению графиков
	4.2.2	Примеры использования производной для нахождения наилучшего решения в прикладных, в том числе социально-экономических, задачах
4.3		<i>Первообразная и интеграл</i>
	4.3.1	Первообразные элементарных функций
	4.3.2	Примеры применения интеграла в физике и геометрии
5		Геометрия
5.1		<i>Планиметрия</i>
	5.1.1	Треугольник
	5.1.2	Параллелограмм, прямоугольник, ромб, квадрат
	5.1.3	Трапеция
	5.1.4	Окружность и круг
	5.1.5	Окружность, вписанная в треугольник, и окружность, описанная около треугольника
	5.1.6	Многоугольник. Сумма углов выпуклого многоугольника

	5.1.7	Правильные многоугольники. Вписанная окружность и описанная окружность правильного многоугольника
5.2		<i>Прямые и плоскости в пространстве</i>
	5.2.1	Пересекающиеся, параллельные и скрещивающиеся прямые; перпендикулярность прямых
	5.2.2	Параллельность прямой и плоскости, признаки и свойства
	5.2.3	Параллельность плоскостей, признаки и свойства
	5.2.4	Перпендикулярность прямой и плоскости, признаки и свойства; перпендикуляр и наклонная; теорема о трёх перпендикулярах
	5.2.5	Перпендикулярность плоскостей, признаки и свойства
	5.2.6	Параллельное проектирование. Изображение пространственных фигур
5.3		<i>Многогранники</i>
	5.3.1	Призма, её основания, боковые рёбра, высота, боковая поверхность; прямая призма; правильная призма
	5.3.2	Параллелепипед; куб; симметрии в кубе, в параллелепипеде
	5.3.3	Пирамида, её основание, боковые рёбра, высота, боковая поверхность; треугольная пирамида; правильная пирамида
	5.3.4	Сечения куба, призмы, пирамиды
	5.3.5	Представление о правильных многогранниках (тетраэдр, куб, октаэдр, додекаэдр и икосаэдр)
5.4		<i>Тела и поверхности вращения</i>
	5.4.1	Цилиндр. Основание, высота, боковая поверхность, образующая, развертка
	5.4.2	Конус. Основание, высота, боковая поверхность, образующая, развертка
	5.4.3	Шар и сфера, их сечения
5.5		<i>Измерение геометрических величин</i>
	5.5.1	Величина угла, градусная мера угла, соответствие между величиной угла и длиной дуги окружности
	5.5.2	Угол между прямыми в пространстве; угол между прямой и плоскостью, угол между плоскостями
	5.5.3	Длина отрезка, ломаной, окружности, периметр многоугольника
	5.5.4	Расстояние от точки до прямой, от точки до плоскости; расстояние между параллельными и скрещивающимися прямыми, расстояние между параллельными плоскостями
	5.5.5	Площадь треугольника, параллелограмма, трапеции, круга, сектора
	5.5.6	Площадь поверхности конуса, цилиндра, сферы
5.5.7	Объём куба, прямоугольного параллелепипеда, пирамиды, призмы, цилиндра, конуса, шара	
5.6		<i>Координаты и векторы</i>
	5.6.1	Декартовы координаты на плоскости и в пространстве
	5.6.2	Формула расстояния между двумя точками; уравнение сферы

	5.6.3	Вектор, модуль вектора, равенство векторов; сложение векторов и умножение вектора на число
	5.6.4	Коллинеарные векторы. Разложение вектора по двум неколлинеарным векторам
	5.6.5	Компланарные векторы. Разложение по трём некопланарным векторам
	5.6.6	Координаты вектора; скалярное произведение векторов; угол между векторами
6		Элементы комбинаторики, статистики и теории вероятностей
6.1		<i>Элементы комбинаторики</i>
	6.1.1	Поочередный и одновременный выбор
	6.1.2	Формулы числа сочетаний и перестановок. Бином Ньютона
6.2		<i>Элементы статистики</i>
	6.2.1	Табличное и графическое представление данных
	6.2.2	Числовые характеристики рядов данных
6.3		<i>Элементы теории вероятностей</i>
	6.3.1	Вероятности событий
	6.3.2	Примеры использования вероятностей и статистики при решении прикладных задач

Единый государственный экзамен по МАТЕМАТИКЕ

Спецификация
контрольных измерительных материалов
для проведения в 2015 году
единого государственного экзамена
по математике

Профильный уровень

Подготовлена Федеральным государственным бюджетным научным
учреждением

«ФЕДЕРАЛЬНЫЙ ИНСТИТУТ ПЕДАГОГИЧЕСКИХ ИЗМЕРЕНИЙ»

Спецификация
контрольных измерительных материалов
для проведения в 2015 году единого государственного экзамена
по МАТЕМАТИКЕ (профильный уровень)

1. Назначение контрольных измерительных материалов

Контрольные измерительные материалы (КИМ) позволяют установить уровень освоения выпускниками Федерального компонента государственного образовательного стандарта среднего (полного) общего образования.

Результаты единого государственного экзамена по математике признаются общеобразовательными организациями, в которых реализуются образовательные программы среднего (полного) общего образования, как результаты государственной (итоговой) аттестации, а образовательными учреждениями среднего профессионального образования и образовательными учреждениями высшего профессионального образования как результаты вступительных испытаний по математике.

2. Документы, определяющие содержание контрольных измерительных материалов

Содержание экзаменационной работы определяется на основе Федерального компонента государственного стандарта основного общего и среднего (полного) общего образования (приказ Минобрнауки России от 05.03.2004 № 1089 «Об утверждении федерального компонента государственных стандартов начального общего, основного общего и среднего (полного) общего образования»).

3. Подходы к отбору содержания, разработке структуры контрольных измерительных материалов

Представленная модель экзаменационной работы по математике (кодификаторы элементов содержания и требований для составления контрольных измерительных материалов, демонстрационный вариант, система оценивания экзаменационной работы) предназначена для использования в качестве комплекта нормативных документов, регламентирующих разработку контрольных измерительных материалов ЕГЭ по математике в 2015 г.

Работа в 2015 г. состоит из двух частей и содержит 21 задание. Сохраняется преемственность в тематике, примерном содержании и уровне сложности заданий. Однако по сравнению с моделью 2014 г. имеются изменения. С целью оптимизации структуры варианта в условиях перехода к двухуровневому экзамену из первой части исключено одно задание практической направленности, а во вторую часть добавлено задание профильного уровня (19) с экономическим содержанием.

Часть 1 содержит 9 заданий (задания 1–9) с кратким числовым ответом,

проверяющих наличие практических математических знаний и умений базового уровня.

Часть 2 содержит 12 заданий по материалу курса математики средней школы, проверяющих уровень профильной математической подготовки. Из них пять заданий (задания 10–14) с кратким ответом и семь заданий (задания 15–21) с развёрнутым ответом.

В соответствии с действующими нормативными документами результат выполнения экзаменационной работы не влияет на аттестационную отметку выпускника. По результатам ЕГЭ устанавливается минимальный балл, достижение которого необходимо для получения аттестата о среднем (полном) общем образовании. В этих условиях выполнение заданий части 1 экзаменационной работы (задания 1–9) свидетельствует о наличии общематематических умений, необходимых человеку в современном обществе. Задания этой части проверяют базовые вычислительные и логические умения и навыки, умение анализировать информацию, представленную на графиках и в таблицах, использовать простейшие вероятностные и статистические модели, ориентироваться в простейших геометрических конструкциях. В часть 1 работы включены задания по всем основным разделам предметных требований ФГОС: геометрия (планиметрия и стереометрия), алгебра, начала математического анализа, теория вероятностей и статистика.

В целях более эффективного отбора выпускников для продолжения образования в высших учебных заведениях с различными требованиями к уровню математической подготовки выпускников задания части 2 работы предназначены для проверки знаний на том уровне требований, которые традиционно предъявляются вузами с профильным экзаменом по математике. Последние три задания части 2 предназначены для конкурсного отбора в вузы с повышенными требованиями к математической подготовке абитуриентов.

Сохранена успешно зарекомендовавшая себя в 2010–2014 гг. система оценивания заданий с развёрнутым ответом. Эта система, продолжившая традиции выпускных и вступительных экзаменов по математике, основывается на следующих принципах.

1. Возможны различные способы и записи развёрнутого решения. Главное требование – решение должно быть математически грамотным, из него должен быть понятен ход рассуждений автора работы. В остальном (метод, форма записи) решение может быть произвольным. Полнота и обоснованность рассуждений оцениваются независимо от выбранного метода решения. При этом оценивается продвижение выпускника в решении задачи, а не недочёты по сравнению с «эталонным» решением.

2. При решении задачи можно использовать без доказательств и ссылок математические факты, содержащиеся в учебниках и учебных пособиях, допущенных или рекомендованных Министерством образования и науки РФ.

Настоящая модель экзаменационной работы разработана в следующих предположениях.

1. Варианты ЕГЭ могут формироваться на основе и с использованием открытого банка математических заданий, доступного школьникам, учителям и родителям.

2. Допускается проведение экзамена как по данной модели, так и по варианту базового уровня экзаменационной работы, предназначенной для проверки освоения только базового уровня.

Экзаменационные задания разрабатываются на основе федерального компонента государственного образовательного стандарта среднего (полного) общего образования. Тексты заданий предлагаемой модели экзаменационной работы в целом соответствуют формулировкам, принятым в учебниках и учебных пособиях, включенным в Федеральный перечень.

4. Структура контрольных измерительных материалов

Экзаменационная работа состоит из двух частей, которые различаются по содержанию, сложности и числу заданий. Определяющим признаком каждой части работы является форма заданий:

- часть 1 содержит 9 заданий (задания 1–9) с кратким ответом;
- часть 2 содержит пять заданий (задания 10–14) с кратким ответом и семь заданий (задания 15–21) с развёрнутым ответом.

По уровню сложности задания распределяются следующим образом: задания 1–9 имеют базовый уровень, задания 10–19 – повышенный уровень, задания 20 и 21 относятся к высокому уровню сложности.

Задания первой части предназначены для определения математических компетентностей выпускников образовательных организаций, реализующих программы среднего (полного) общего образования на базовом уровне.

Задание с кратким ответом (1–14) считается выполненным, если в бланке ответов № 1 зафиксирован верный ответ в виде целого числа или конечной десятичной дроби.

Задания 15–21 с развёрнутым ответом, в числе которых пять заданий повышенного и два задания высокого уровней сложности, предназначены для более точной дифференциации абитуриентов вузов.

При выполнении заданий с развёрнутым ответом части 2 экзаменационной работы в бланке ответов № 2 должно быть записано полное обоснованное решение и ответ для каждой задачи.

В таблице 1 приведена структура экзаменационной работы.

Таблица 1

Структура варианта контрольных измерительных материалов 2015 г.

	Часть 1	Часть 2
	9	12
Тип заданий и форма ответа	1–9 с кратким ответом в виде целого числа или конечной десятичной дроби	10–14 с кратким ответом в виде целого числа или конечной десятичной дроби 15–21 с развёрнутым ответом (полная запись решения с обоснованием выполненных действий)
Назначение	Проверка освоения базовых умений и практических навыков применения математических знаний в повседневных ситуациях	Проверка освоения математики на профильном уровне, необходимом для применения математики в профессиональной деятельности и на творческом уровне
Уровень сложности	Базовый	Повышенный и высокий
Проверяемый учебный материал курсов математики	1. Математика 5–6 классов 2. Алгебра 7–9 классов 3. Алгебра и начала анализа 10–11 классов 4. Теория вероятностей и статистика 7–9 классов 5. Геометрия 7–11 классов	1. Алгебра 7–9 классов 2. Алгебра и начала анализа 10–11 классов 3. Геометрия 7–11 классов

5. Распределение заданий варианта контрольных измерительных материалов по содержанию, проверяемым умениям и видам деятельности

В таблице 2 показано распределение заданий экзаменационной работы по содержательным блокам курса математики.

Таблица 2

Распределение заданий по содержательным блокам учебного предмета

Содержательные блоки по кодификатору ЭС	Число заданий	Максимальный первичный балл	Процент максимального первичного балла за задания данного блока содержания от максимального первичного балла за всю работу, равного 34
Алгебра	5	10	29,4%
Уравнения и неравенства	5	10	29,4%
Функции	2	2	5,9%
Начала математического анализа	2	2	5,9%
Геометрия	6	9	26,5%
Элементы комбинаторики, статистики и теории вероятностей	1	1	2,9%
Итого	21	34	100%

Содержание и структура экзаменационной работы дают возможность проверить комплекс умений по предмету:

- уметь использовать приобретённые знания и умения в практической деятельности и повседневной жизни;
- уметь выполнять вычисления и преобразования;
- уметь решать уравнения и неравенства;
- уметь выполнять действия с функциями;
- уметь выполнять действия с геометрическими фигурами, координатами и векторами;
- уметь строить и исследовать математические модели.

В таблице 3 представлено распределение заданий в варианте контрольных измерительных материалов по проверяемым умениям и видам деятельности.

Таблица 3

Распределение заданий по проверяемым умениям и видам деятельности

Проверяемые умения и виды деятельности (по кодификатору КТ)	Число заданий	Максимальный первичный балл	Процент максимального первичного балла за задания данного вида учебной деятельности от максимального первичного балла за всю работу, равного 34
Уметь использовать приобретённые знания и умения в практической деятельности и повседневной жизни	5	7	20,6%
Уметь выполнять вычисления и преобразования	1	1	2,9%
Уметь решать уравнения и неравенства	4	9	26,5%
Уметь выполнять действия с функциями	2	2	5,9%
Уметь выполнять действия с геометрическими фигурами, координатами и векторами	6	9	26,5%
Уметь строить и исследовать математические модели	3	6	17,6%
Итого	21	34	100%

6. Распределение заданий варианта контрольных измерительных материалов работы по уровням сложности

Часть 1 содержит 9 заданий базового уровня (задания 1–9). Часть 2 содержит пять заданий повышенного уровня (задания 10–14), пять заданий повышенного уровня (задания 15–19) и два задания высокого уровня сложности (задания 20, 21).

В таблице 4 представлено распределение заданий варианта контрольных измерительных материалов по уровням сложности.

Таблица 4

Распределение заданий по уровню сложности

Уровень сложности заданий	Число заданий	Максимальный первичный балл	Процент максимального первичного балла за задания данного уровня сложности от максимального первичного балла за всю работу, равного 34
Базовый	9	9	26,5%
Повышенный	10	17	50,0%
Высокий	2	8	23,5%
Итого	21	34	100%

7. Продолжительность ЕГЭ по математике

На выполнение экзаменационной работы отводится 3 часа 55 минут (235 минут).

8. Дополнительные материалы и оборудование

Перечень дополнительных устройств и материалов, пользование которыми разрешено на ЕГЭ, утверждается приказом Минобрнауки РФ. Необходимые справочные материалы выдаются вместе с текстом экзаменационной работы. При выполнении заданий разрешается пользоваться линейкой.

9. Система оценивания заданий варианта контрольных измерительных материалов

Правильное решение каждого из заданий 1–14 оценивается 1 баллом. Задание считается выполненным верно, если экзаменуемый дал правильный ответ в виде целого числа или конечной десятичной дроби.

Решения заданий с развернутым ответом оцениваются от 0 до 4 баллов. Полное правильное решение каждого из заданий 15–17 оценивается 2 баллами, каждого из заданий 18 и 19 – 3 баллами, каждого из заданий 20 и 21 – 4 баллами.

Проверка выполнения заданий 15–21 проводится экспертами на основе специально разработанной системы критериев.

В соответствии с Порядком проведения государственной итоговой аттестации по образовательным программам среднего общего образования (приказ Минобрнауки России от 26.12.2013 г. №1400 зарегистрирован Минюстом России 03.02.2014 г. № 31205),

«61. По результатам первой и второй проверок эксперты независимо друг от друга выставляют баллы за каждый ответ на задания экзаменационной работы ЕГЭ с развернутым ответом...»;

«62. В случае существенного расхождения в баллах, выставленных двумя экспертами, назначается третья проверка. Существенное расхождение в баллах определено в критериях оценивания по соответствующему учебному предмету.

Эксперту, осуществляющему третью проверку, предоставляется информация о баллах, выставленных экспертами, ранее проверявшими экзаменационную работу».

1) Работа участника ЕГЭ направляется на третью проверку, если расхождение в баллах, выставленных двумя экспертами за выполнение любого из заданий, составляет 2 и более баллов.

В этом случае третий эксперт проверяет только ответ на то задание, которое было оценено двумя экспертами со столь существенным расхождением.

2) Работа участника ЕГЭ направляется на третью проверку, при наличии расхождений хотя бы в двух заданиях.

В этом случае третий эксперт перепроверяет ответы на все задания работы.

Максимальный первичный балл за всю работу – 34. Первичные баллы переводятся в итоговые по 100-балльной шкале.

10. План варианта контрольных измерительных материалов 2015 года

Содержание экзаменационной работы по математике отражено в обобщённом плане варианта КИМ, который дан в приложении 1.

На основе обобщённого плана экзаменационной работы формируются планы для составления отдельных экзаменационных КИМ.

11. Изменения в структуре и содержании вариантов контрольных измерительных материалов 2015 года по сравнению с 2014 годом

1. Во второй части добавлено задание повышенного уровня сложности с развернутым ответом, проверяющее практические навыки применения математики в повседневной жизни, навыки построения и исследования математических моделей.

2. Из первой части исключено задание базового уровня сложности.

3. Произведены несущественные изменения формы и тематики заданий 16 и 17 (в 2010–14 гг. С2 и С3 соответственно).

Приложение 1

Обобщенный план варианта КИМ ЕГЭ 2015 г. по МАТЕМАТИКЕ

Уровни сложности заданий: Б – базовый, П – повышенный, В – высокий.

№ п/п	Проверяемые требования (умения)	Коды проверяемых требований (умений) (по КТ)	Коды проверяемых элементов содержания (по КЭС)	Уровень сложности задания	Максимальный балл за выполнение задания	Примерное время выполнения задания учащимся, изучавшим математику на базовом уровне, в минутах	Примерное время выполнения задания учащимся, изучавшим математику на профильном уровне, в минутах
1	Уметь использовать приобретённые знания и умения в практической деятельности и повседневной жизни	6.1	1.1.1, 1.1.3, 2.1.12	Б	1	5	2
2	Уметь использовать приобретённые знания и умения в практической деятельности и повседневной жизни	3.1, 6.2	3.1–3.3, 6.2.1	Б	1	5	2
3	Уметь использовать приобретённые знания и умения в практической деятельности и повседневной жизни	6.1–6.3	1.4.1, 2.1.12, 6.2.1	Б	1	10	5
4	Уметь выполнять действия с геометрическими фигурами, координатами и векторами	4.1, 1.2, 1.3	1.1, 1.2, 1.4, 5.1.1, 5.5.1–5.5.5	Б	1	5	2
5	Уметь строить и исследовать простейшие математические модели	5.4	6.3	Б	1	5	3
6	Уметь решать уравнения и неравенства	2.1	2.1	Б	1	5	3
7	Уметь выполнять действия с геометрическими фигурами, координатами и векторами	4.1, 5.2	5.1.1–5.1.4, 5.5.1–5.5.5	Б	1	10	3
8	Уметь выполнять действия с функциями	3.1–3.3	4.1–4.3	Б	1	10	3
9	Уметь выполнять действия с геометрическими фигурами, координатами и векторами	4.2	5.2–5.5	Б	1	10	5

10	Уметь выполнять вычисления и преобразования	1.1–1.3	1.1–1.4	П	1	10	5
11	Уметь использовать приобретённые знания и умения в практической деятельности и повседневной жизни	6.2, 6.3	2.1, 2.2	П	1	15	5
12	Уметь выполнять действия с геометрическими фигурами, координатами и векторами	4.2	5.2–5.5	П	1	10	5
13	Уметь строить и исследовать простейшие математические модели	5.1	2.1, 2.2	П	1	20	10
14	Уметь выполнять действия с функциями	3.2, 3.3	4.1, 4.2	П	1	20	10
15	Уметь решать уравнения и неравенства	2.1–2.3	2.1, 2.2	П	2	20	10
16	Уметь выполнять действия с геометрическими фигурами, координатами и векторами	4.2, 4.3	5.2–5.6	П	2	30	20
17	Уметь решать уравнения и неравенства	2.3	2.1, 2.2	П	2	30	15
18	Уметь выполнять действия с геометрическими фигурами, координатами и векторами	4.1	5.1	П	3	–	25
19	Уметь использовать приобретённые знания и умения в практической деятельности и повседневной жизни	6.1	1.1.1, 1.1.3, 2.1.12	П	3	–	30
20	Уметь решать уравнения и неравенства	2.1–2.3	2.1, 2.2, 3.2, 3.3	В	4	–	30
21	Уметь строить и исследовать простейшие математические модели	5.1, 5.3	1.1–1.4	В	4	–	40